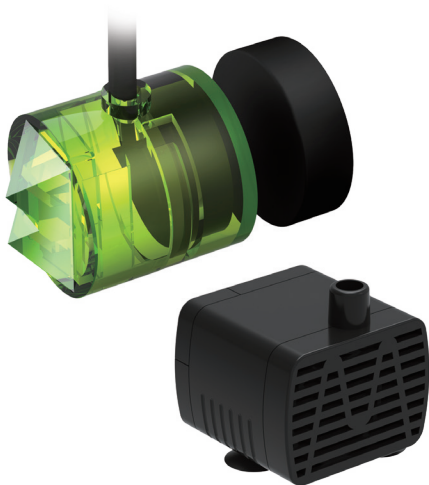


# H<sub>2</sub>Ocean

COMPACT ATO



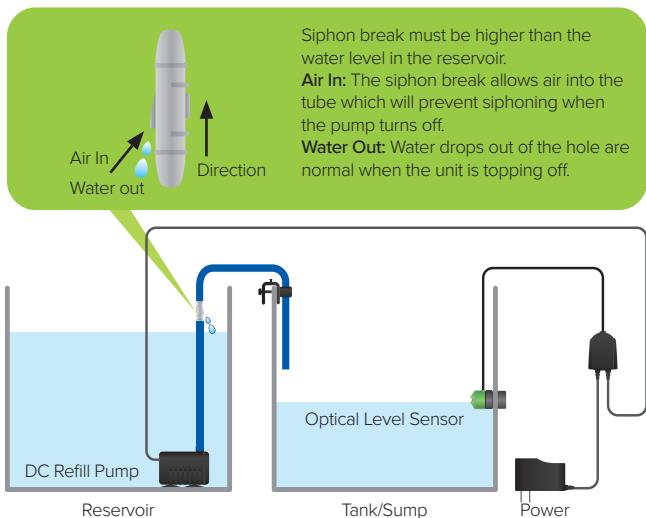
## LIST OF PARTS

Once opened, please inspect the product for any visible damage and check all parts are included. Please contact your retailer immediately if any defects are found during unpacking.

### Included in the box:

- Universal power supply.
- Smart ATO Sensor and controller with magnet mount.
- DC brushless 12v refill pump.
- 6/9mm Tube holder.
- Siphon break tube connector (Included in bag with DC refill pump).
- 2m Clear PVC tubing.

## INSTALLATION AND SETUP



1. Mount the green sensor at the normal water level on the tank/sump using the magnet provided. The sensor should be positioned so that the cable is facing up and the surface of the water is level with the point on the lower sensor, as shown on the diagram. Never adjust or reposition the sensor by pulling on the cable, this can lead to damage. Avoid setting up the sensor in an area with micro bubbles or in an area of high illumination as this may affect the sensor operation.

2. Connect the clear PVC tube to the DC pump and position in the top-up reservoir. Cut the tube just above the maximum fill level in the top-up reservoir and fit the siphon break tube connector, take care to position this the correct way round so that the direction arrow is pointing upwards.

3. Attach the remaining piece of PVC tube to the siphon break and secure the other end to the sump/aquarium using the universal tube holder. The open end of the PVC tube **must** be positioned above the water level in the sump/aquarium.

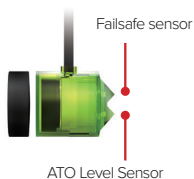
4. Connect the DC pump and power adapter to the controller. Be sure to connect them the correct way round as shown by the markings on the controller, then plug the power adapter into the mains power supply. The sensor will blink blue and red for a few seconds before changing to solid blue. The setup is now complete. When the water level drops due to evaporation, the sensor will blink blue and the DC pump will be activated, returning the sump/aquarium level to the set point.

## SMART LEVEL

H2Ocean Compact ATO uses **Smart Level Detection** for protection against a failure situation. The controller will give a visual alert when it senses any errors. A microchip monitors the refilling time and will visually alarm if it is 6 times longer than the initial first refilling time. Note that this is not active for the first refilling. Example, if the first refilling time is 10 sec, the device will provide a visual alert and stop the pump if subsequent refilling times are over 60 seconds.

The Smart Level function can detect:

- Malfunction of the sensor or the controller.
- Empty reservoir (to avoid the pump running dry).



## LED INDICATOR

LED STATUS	DESCRIPTION	ACTION
Flashing blue and red LED	Unit has been powered on and is initialising.	No action required.
Flashing blue LED	ATO sensor is detecting a low water level and is operating the pump.	No action required.
Short intermittent blinking blue LED	Failsafe sensor has detected a high water level.*	Check that sensor and the anti-siphon connector is positioned and fitted properly.
Solid blue LED	Unit in normal standby mode ready for operation.	No action required.
Flashing red LED	Sensor dirty or detecting bubble interference. OR Running time has exceeded the first filling by more than 6 times duration.	Check the top-up reservoir is not empty. Check the sensor is clean and the DC refill pump is connected and operating. Clean the impellor on the DC refill pump.

\* For very small aquariums, the failsafe sensor may be triggered after each top off. This is normal and no action is required.

## MAINTENANCE

We recommend checking the sensor regularly to make sure that it is clean. Any algae build up should be removed carefully with a soft sponge to avoid scratching the surface of the sensor.

The DC refill pump should be cleaned every 4-6 months. It is important that the intake grill and impellor are removed and cleaned. If you add any mineral additives to the top off water the pump may need cleaning more regularly as deposit build up may occur on the inner workings of the DC pump.

## SPECIFICATION

- Power Input: 100-240 VAC 50-60 Hz.
- DC pump maximum head: 250cm.
- DC pump maximum flow rate: 280 LPH.
- Maximum glass thickness for tube holder: 12mm (1/2").
- Maximum glass thickness for sensor magnet mount: 12mm (1/2").
- PVC refill tube size 6.5mm x 9mm

## LIMITED WARRANTY

Limited warranty is provided by D-D The Aquarium Solution Ltd only if your product was purchased from an authorised distributor or an authorised reseller. All warranty repairs or replacement are

performed by the authorised distributor or authorised reseller in the region where the product was first shipped by D-D The Aquarium Solution Ltd.

The limited warranty is valid for a period of 1 year under proper installation and normal use from the date of the original purchase listed on the proof of purchase or sales receipt. In the event of a limited warranty claim, proof of purchase or sales receipt (issued to the original purchaser) is required.

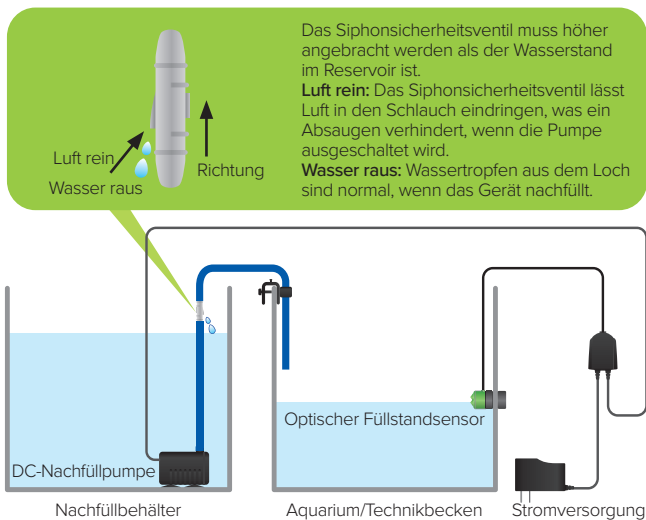
## TEILELISTE

Bitte überprüfen Sie das Produkt nach dem Öffnen auf sichtbare Schäden und ob alle Teile vorhanden sind. Wenden Sie sich bitte sofort an Ihren Fachhändler, wenn beim Auspacken Mängel festgestellt werden.

### In der Verpackung enthalten:

- Universal-Netzteil
- Smart ATO Sensor und Controller mit Magnethalterung
- DC 12V Nachfüllpumpe mit bürstenlosem Motor
- 6/9mm Schlauchhalter
- Schlauchverbinder mit Siphonsicherheitsventil (im Beutel mit der Nachfüllpumpe enthalten)
- 2m klarer PVC-Schlauch

## INSTALLIEREN UND EINRICHTEN



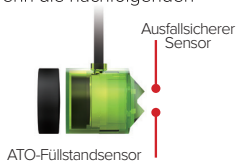
1. Montieren Sie den grünen Sensor in Höhe des normalen Wasserstandes am Aquarium/Technikbecken mit Hilfe des mitgelieferten Magneten. Der Sensor sollte so positioniert werden, dass das Kabel nach oben zeigt und die Wasseroberfläche knapp über dem unteren Sensor liegt, wie in der Abbildung gezeigt. Verstellen oder positionieren Sie niemals den Sensor durch Ziehen am Kabel, dies kann zu Beschädigungen führen. Vermeiden Sie das Anbringen des Sensors in einem Bereich mit Mikroblasen oder hoher Beleuchtungsstärke, da dies die Funktion des Sensors beeinträchtigen kann.
2. Schließen Sie den durchsichtigen PVC-Schlauch an die Nachfüllpumpe an und positionieren Sie sie im Nachfüllbehälter. Schneiden Sie den Schlauch knapp über dem maximalen Füllstand des Nachfüllbehälters ab und montieren Sie das Siphonsicherheitsventil. Achten Sie darauf, dass dieses richtig herum positioniert ist, so dass der Richtungspfeil nach oben zeigt.
3. Befestigen Sie das verbleibende Stück PVC-Schlauch oben am Siphonsicherheitsventil und sichern Sie das andere Ende mit dem Universalschlauchhalter am Technikbecken/Aquarium. Das offene Ende des PVC-Schlauchs muss oberhalb des Wasserspiegels im Technikbecken/Aquarium positioniert werden.
4. Schließen Sie die Gleichstrompumpe und den Netzadapter an den Controller an. Achten Sie auf die korrekte Anschlussrichtung gemäß den Markierungen auf dem Controller und schließen Sie dann das Netzteil an die Netzstromversorgung an. Der Sensor blinkt einige Sekunden lang blau und rot, bevor er auf blau umschaltet. Die Installation ist nun abgeschlossen. Wenn der Wasserstand aufgrund von Verdunstung sinkt, blinkt der Sensor blau und die Nachfüllpumpe wird aktiviert, wodurch der Pegel im Aquarium oder Technikbecken auf den Sollwert zurückkehrt.

## SMART LEVEL

H2Ocean Compact ATO verwendet die **Smart Level Detection** (intelligente Füllstandserkennung) zum Schutz vor Ausfallsituationen. Der Controller zeigt einen visuellen Alarm an, wenn er einen Fehler erkennt. Ein Mikrochip überwacht die Nachfüllzeit und gibt einen visuellen Alarm, wenn sie 6-mal länger ist als die anfängliche Erstbefüllungszeit. Beachten Sie, dass dies bei der ersten Befüllung nicht aktiv ist. Beispiel: Wenn die erste Befüllungszeit 10 Sekunden betrug, zeigt das Gerät einen visuellen Alarm an und stoppt die Pumpe, wenn die nachfolgenden Befüllungszeiten über 60 Sekunden liegen.

Die Smart Level Funktion kann folgendes erkennen:

- Fehlfunktion des Sensors oder des Controllers.
- Leeres Reservoir (um ein Trockenlaufen der Pumpe zu vermeiden).



## LED ANZEIGEN

LED ANZEIGE	BESCHREIBUNG	HANDELN
Blinkende blaue und rote LED	Das Gerät wurde eingeschaltet und wird initialisiert.	Kein Handeln notwendig.
Blinkende blaue LED	Der ATO-Sensor erkennt einen niedrigen Wasserstand und aktiviert die Pumpe.	Kein Handeln notwendig.
Kurzes unterbrochenes Blinken der blauen LED	Der Failsafe-Sensor hat einen hohen Wasserstand erkannt. *	Prüfen Sie, ob der Sensor und das Siphonsicherheitsventil richtig positioniert und montiert sind.
Dauerhaft leuchtende blaue LED	Gerät im normalen Standby-Modus betriebsbereit.	Kein Handeln notwendig.
Blinkende rote LED	Sensor verschmutzt oder erkennt Blasenstörungen. ODER: Die Laufzeit hat die Dauer der ersten Befüllung um mehr als das 6-fache überschritten.	Prüfen Sie, dass der Nachfüllbehälter nicht leer ist. Prüfen Sie, ob der Sensor sauber ist und die Nachfüllpumpe angeschlossen und in Betrieb ist. Reinigen Sie das Antriebsrad an der Nachfüllpumpe.

\*Bei sehr kleinen Aquarien kann es vorkommen, dass der Failsafe-Sensor nach jedem Nachfüllen ausgelöst wird. Dies ist normal und es sind keine Maßnahmen erforderlich.



## WARTUNG

Wir empfehlen, den Sensor regelmäßig auf seine Sauberkeit zu überprüfen. Eventuelle Algenansammlungen sollten vorsichtig mit einem weichen Schwamm entfernt werden, um die Oberfläche des Sensors nicht zu verkratzen. Die Nachfüllpumpe sollte alle 4-6 Monate gereinigt werden. Hierbei ist es wichtig, dass das Ansauggitter und das Antriebsrad entfernt und gereinigt werden. Wenn Sie dem Nachfüllwasser mineralische Zusätze hinzufügen, muss die Pumpe möglicherweise regelmäßiger gereinigt werden, da sich Ablagerungen in ihrem Inneren bilden können.

## TECHNISCHE DATEN

- Leistungsaufnahme: 100-240 VAC 50-60 Hz.
- Maximale Förderhöhe der Nachfüllpumpe: 250 cm.
- Maximale Durchflussmenge der Nachfüllpumpe: 280 LPH.
- Maximale Glasstärke für Schlauchhalter: 12mm (1/2").
- Maximale Glasstärke für Magnethalterung des Sensors: 12mm (1/2").
- Maße PVC-Nachfüllschlauch: 6,5 mm x 9 mm

## EINGESCHRÄNKTE GARANTIE

Die eingeschränkte Garantie wird von D-D The Aquarium Solution Ltd nur gewährt, wenn Ihr Produkt von einem autorisierten Händler oder einem autorisierten Wiederverkäufer erworben wurde. Alle Garantiereparaturen oder der Austausch werden vom autorisierten Händler oder autorisierten Wiederverkäufer in der Region durchgeführt, in der das Produkt zuerst von D-D The Aquarium Solution Ltd. ausgeliefert wurde.

Die eingeschränkte Garantie gilt bei ordnungsgemäßer Installation und normalem Gebrauch für einen Zeitraum von 1 Jahr ab dem Datum des Originalkaufs, das auf dem Kaufbeleg oder der Quittung angegeben ist. Im Falle eines eingeschränkten Garantieanspruchs ist der Kaufbeleg oder die Verkaufsquittung (ausgestellt auf den Originalkäufer) vorzuweisen.

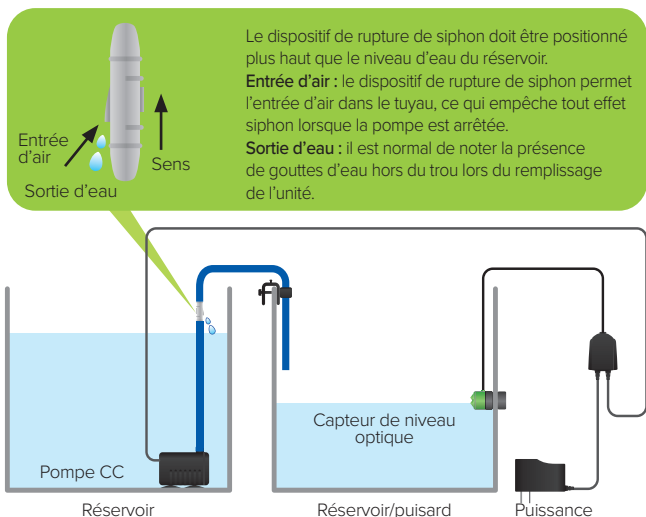
## LISTE DES PIÈCES

Une fois que l'emballage est ouvert, inspectez le produit à la recherche de dommages visibles et vérifiez que toutes les pièces sont incluses. Contactez immédiatement votre revendeur en cas de défauts détectés lors de l'ouverture de l'emballage.

### Inclus dans l'emballage :

- Alimentation universelle.
- Capteur ATO intelligent et régulateur avec fixation magnétique.
- Pompe sans brosse CC 12 V.
- Support de tuyau 6/9 mm.
- Raccord de tuyau à dispositif de rupture (Inclus dans le sac contenant la pompe CC).
- Tuyaux en PVC transparent 2 m.

## INSTALLATION ET CONFIGURATION



1. Montez le capteur vert au niveau d'eau normal du réservoir/puisard à l'aide de l'aimant fourni. Le capteur doit être positionné de sorte que le câble soit orienté vers le haut et que la surface de l'eau soit de niveau avec le point situé sur le capteur inférieur, comme illustré dans le schéma. Ne réglez ni ne repositionnez jamais le capteur en tirant sur le câble ; cela risquerait de l'endommager. Évitez d'installer le capteur dans une zone présentant des microbulles ou dans une zone très éclairée car cela pourrait affecter son fonctionnement.

2. Connectez le tuyau en PVC transparent à la pompe CC, et placez-le dans le réservoir. Coupez le tuyau juste au-dessus du niveau de remplissage maximal du réservoir et installez le raccord de tuyau du dispositif de rupture ; veillez à le positionner correctement pour que la flèche soit orientée vers le haut.

3. Fixez la partie restante du tuyau en PVC sur le dispositif de rupture et fixez l'autre extrémité au puisard/à l'aquarium à l'aide du support de tuyau universel. L'extrémité ouverte du tuyau en PVC doit être positionnée au-dessus du niveau de l'eau dans le puisard/l'aquarium.

4. Connectez la pompe CC et l'adaptateur d'alimentation au régulateur. Assurez-vous de les connecter correctement, comme indiqué par les repères situés sur le régulateur, puis branchez l'adaptateur à l'alimentation secteur. Le capteur clignote en bleu et rouge pendant quelques secondes avant de s'allumer en bleu. La configuration est terminée. Lorsque le niveau de l'eau diminue en raison de l'évaporation, le capteur clignote en bleu et la pompe CC s'active pour ramener le niveau du puisard/de l'aquarium au point défini.

## NIVEAU INTELLIGENT

H2Ocean Compact ATO propose la détection de niveau intelligent en guise de protection contre toute panne. Le régulateur émet une alerte visuelle lorsqu'il détecte des erreurs. Une puce surveille la durée de remplissage et elle émet une alarme visuelle si cette durée est 6 fois supérieure à la durée initiale. (Notez que cela ne concerne pas le premier remplissage.) Par exemple, si la durée de remplissage initiale est de 10 s, le dispositif émet une alerte visuelle et arrête la pompe si les durées de remplissage suivantes dépassent 60 secondes.

La fonction de niveau intelligent peut détecter les éléments suivants :

- Dysfonctionnement du capteur ou du régulateur.
- Réservoir vide (pour éviter tout fonctionnement à sec de la pompe).



## INDICATEUR À DEL

STATUT DE DEL	DESCRIPTION	ACTION
DEL clignotant en bleu et rouge	L'unité est sous tension et en cours d'initialisation.	Aucune action n'est requise.
DEL clignotant en bleu	Le capteur ATO détecte un niveau d'eau bas et active la pompe.	Aucune action n'est requise.
DEL clignotant en bleu de manière courte et intermittente	Le capteur de sécurité a détecté un niveau d'eau élevé.*	Vérifiez que le connecteur de capteur et d'anti-siphon est bien positionné et installé.
DEL allumée en bleu	L'unité est en mode veille normal et elle est prête à être utilisée.	Aucune action n'est requise.
DEL clignotant en rouge	Le capteur est encrassé ou détecte des interférences dues aux bulles. OU La durée de fonctionnement a dépassé plus de 6 fois la durée de remplissage initiale.	Vérifiez que le réservoir n'est pas vide. Vérifiez que le capteur est propre et que la pompe CC est connectée et fonctionne. Nettoyez la roue de la pompe CC.

\* En ce qui concerne les aquariums de taille très réduite, le capteur de sécurité peut se déclencher après chaque remplissage. Cela est normal et ne requiert aucune action.

## MAINTENANCE

Nous recommandons de vérifier le capteur régulièrement pour vous assurer qu'il est propre. Les accumulations d'algues doivent être soigneusement retirées à l'aide d'une éponge douce pour éviter de rayer la surface du capteur.

La pompe CC doit être nettoyée tous les 4 à 6 mois. Il est important que la grille d'entrée et la roue soient retirées et nettoyées.

Si vous ajoutez des additifs minéraux dans l'eau, il se peut que la pompe doive être nettoyée plus régulièrement car des dépôts peuvent s'accumuler dans les mécanismes internes de la pompe CC.

## SPÉCIFICATION

- Alimentation : 100-240 VCA 50-60 Hz.
- Tête maximale de pompe CC : 250 cm.
- Débit maximal de pompe CC : 280 l/h.
- Épaisseur maximale du verre pour le support de tuyau : 12 mm (1/2").
- Épaisseur maximale du verre pour la fixation magnétique du capteur : 12 mm (1/2").
- Taille du tuyau en PVC 6,5 mm x 9 mm

## GARANTIE LIMITÉE

Une garantie limitée est fournie par D-D The Aquarium Solution Ltd uniquement si votre produit a été acheté auprès d'un distributeur ou d'un revendeur agréé. Tout(e) remplacement ou réparation au titre de la garantie est effectué(e) par le distributeur ou le revendeur agréé de la région où votre produit a été initialement expédié par D-D The Aquarium Solution Ltd.

La garantie limitée est valable pendant 1 an à condition que le produit ait été correctement installé et normalement utilisé à partir de la date d'achat qui figure sur la preuve d'achat ou la facture. Dans le cas d'une réclamation au titre d'une garantie limitée, la preuve d'achat ou la facture (remise au premier acheteur) est requise.



*FOLLOW US FOR INSPIRATION!*

 [fb.com/theaquariumsolution](https://www.facebook.com/theaquariumsolution)    [TheAquariumSoln](https://www.twitter.com/TheAquariumSoln)

— [www.theaquariumsolution.com](http://www.theaquariumsolution.com) —